



Internaatsreglement

Internaat voeding-horeca eerste graad

Hotelschool Ter Duinen

Schooljaar 2022-2023

Houtsaegerlaan 40

8670 Koksijde

051/51.11.98



Het internaatsreglement is een onderdeel van het ruimere opvoedingsproject dat de doelstellingen en waarden beschrijft die het internaat in het opvoedings- en vormingsproces van de jongeren wil bereiken. Het weerspiegelt de eigen internaatscultuur.

Als internen leren leven in de kleine samenleving die het internaat is, is dit een stap op weg naar hun integratie in de ruimere samenleving. Het internaat zal de internen tonen wat dit samenleven inhoudt en daarvoor een eigen ervaringsveld uitbouwen. Zo bouwt men aan een samenleving waarin respect en gerechtigheid geen ijle woorden zijn, maar een pedagogische opdracht vormen, waarin alle betrokkenen participeren (internen, ouders, internaatsmedewerkers, school, ...)

Het internaatsreglement werd overlegd tussen het internaatsbestuur en het internaatsteam.

Wanneer je je inschrijft in ons internaat, gaan je ouders akkoord met het volledige internaatsreglement. Wanneer het internaat wijzigingen wil aanbrengen, is er een nieuw akkoord van je ouders vereist.

Deel 1 Pedagogisch project

Een internaat met goesting.

Inleiding

Het pedagogisch project heeft als doel de visie van ons internaat kenbaar te maken aan mensen van binnen en buiten het internaat.

Het geeft de werking van ons internaat weer. Het vindt zijn neerslag in de leefregels, de omgang met de internen, het samenleven en samenwerken.

De basis van ons pedagogisch project is een internaat met 'goesting'. We hebben goesting om mee te bouwen aan mensen, om samen te groeien. Hiervoor gebruiken we heel wat bouwstenen : een correcte houding, hartelijkheid, verantwoordelijkheid, initiatief nemen, respect in de dagdagelijks omgang en gastvrijheid. Deze bouwstenen zijn bij ons geen ijdele begrippen. Onze leefomgeving is op deze principes gestoeld.

Een team van opvoeders, zowel orthopedagogen, leerkrachten en opvoeders met een opleiding 7^{de} jaar internaatwerking zorgen ervoor dat de internen zich kunnen thuis voelen.

Wekelijks komt het team samen om het bouwproject te evalueren en waar nodig bij te sturen. Het cognitieve, persoonlijke en socio-emotionele komt aan bod.

Zoeken naar een stukje grond, een plaatsje in de 1^e graad.

Internen in de eerste graad komen terecht in een nieuwe school en maken meestal voor de eerste keer kennis met het internaatleven. Zoveel nieuwe indrukken komen op hen af. Er breekt een tijd aan van studeren, spelen, samenleven... De intern probeert een plekje, een stukje grond te bemachtigen in dit nieuwe landschap.

In het zoeken naar dit plekje worden internen ondersteund, begeleid door hun opvoeders, die sterk aanwezig, opvolgend zijn. Internen van de eerste graad krijgen een duidelijke, overzichtelijk structuur met een warme, gemoedelijke sfeer. Een gestructureerde omgeving biedt rust die nodig is voor het bevorderen van de totaalontwikkeling. Elke intern krijgt de nodige aandacht.









Studiebegeleiding is een belangrijke taak van de opvoeder. Via de schoolagenda en smartschool volgt de opvoeder de intern.

Opvoeders stimuleren de intern tot zinvolle vrijetijdsbesteding. Er worden diverse activiteiten georganiseerd. Het prachtig domein waarop het internaatgebouw gelegen is fungeert hier als grote tuin.

Deel 2 : Reglement

1. Het internaat als leergemeenschap.

1.1 Organisatie van de studie.

-  Je kan studeren op de manier die je aangegeven hebt tijdens het intakegesprek.
-  Op dinsdag en donderdag volg je de avondstudie op SBC.
-  Naast de geleide studie in SBC kun je in je vrije tijd uiteraard studeren op je kamer.
-  De opvoeders controleren dagelijks je agenda. Als er problemen zijn met je studie kan het internaat de school contacteren om tot een zo optimaal mogelijke studiemethode te komen
-  Op woensdagmiddag en maandagavond volg je verplichte studie op het internaat.
-  Tijdens de examenperiode volg je de namiddagstudie op school.
-  Tijdens de examenperiode wordt een aangepaste avondregeling voorzien.
-  In samenspraak met je ouders kan er beslist worden dat je aansluit in de 'extra studie' op het internaat.

- + Naast de verplichte studie kun je in je vrije tijd uiteraard studeren op je kamer.
Vaste zitplaatsen in de studie worden door de opvoeder bepaald.
- + In de studiezaal kan je enkel water drinken uit een hervulbare fles.
Andere voedingswaren zijn niet toegelaten!
- + Je agenda heb je altijd bij in de studie.
- + Eens je in de studiezaal bent, is het stil en ga je aan het werk.
- + Internen kunnen beroep doen op opvoeders en leerlingenbegeleidster voor wat individuele studiehulp.

1.2 Opvolging van de resultaten.

De opvoeders en internaatsbeheerder kijken mee naar de digitale schoolagenda en punten in smartschool SBC. Dit om je zo goed mogelijk te begeleiden.

1.3 Informatie tussen ouders, internaatsbeheerder en opvoeders.

De opvoeders of internaatsbeheerder zijn aanwezig op het oudercontact in SBC.

Indien nodig nemen de opvoeders telefonisch contact op.

Bij problemen mag u als ouder telefonisch contact opnemen met de internaatsbeheerder of opvoeders (058/51.11.98). Je kan een boodschap achterlaten bij de receptionist. Er wordt zo spoedig mogelijk contact met u opgenomen of er wordt een afspraak gemaakt.

In SBC wordt gebruik gemaakt van een papieren schoolagenda. Deze agenda wordt ook gebruikt als communicatiemiddel tussen de ouders en het internaat.

2. Het internaat als opvoedings- en leefgemeenschap.

2.1 Inschrijven.

2.1.1 Wie kan zich in ons internaat inschrijven?

Inschrijven kan ieder jaar vanaf 15 april.

Iedere jongere die les volgt in de eerste graad Hotel/Voeding in het Sint-Bernarduscollege Nieuwpoort (SBC)/Hotelschool Ter Duinen (HK).

Eenmaal ingeschreven, blijf je ook volgende schooljaren bij ons ingeschreven. De inschrijving stopt enkel als:

- Je zelf ons internaat verlaat.
- Je als gevolg van een tuchtmaatregel definitief van internaat wordt gestuurd.
- Jij en je ouders niet akkoord gaan met een nieuwe versie van het internaatreglement. Je inschrijving stopt dan op het einde van het lopende schooljaar.

2.1.2 Kostgeld

Het kostgeld bedraagt €3051.

Dit omvat :

- de huisvesting
- het onderhoud van de infrastructuur
- ontbijt, avondmaal en middagmalen die genomen worden in HK.
De andere maaltijden worden in het Sint Bernarduscollege afgerekend.

2.1.3 Betalen van de internaatsrekening

We hebben de volgende afspraken over de internaatsrekening:

- **4 maal** per schooljaar krijgen ouders een internaatsrekening via de post in een gesloten omslag. We verwachten dat die afrekening op tijd en volledig wordt betaald via overschrijving.
- Ouders, ongeacht hun burgerlijke staat, of de wettelijke vertegenwoordigers en de meerderjarige leerling/student zijn hoofdelijk gehouden tot het betalen van de internaatsrekening. Dat betekent dat we **beide ouders** kunnen aanspreken om de volledige rekening te betalen. We kunnen dus niet ingaan op een vraag om de internaatsrekening te splitsen. Als ouders het niet eens zijn over het betalen van de schoolrekening, zullen we beide ouders een identieke internaatsrekening bezorgen. Zolang die rekening niet volledig is betaald, blijven beide ouders elk het volledige restbedrag verschuldigd, ongeacht de afspraken die ze met elkaar gemaakt hebben.
- Bij **problemen** om de internaatsrekening te betalen, is de contactpersoon op onze school mevrouw Lehouck, dienst boekhouding. We gaan discreet om met elke vraag. We zoeken naar een oplossing en maken afspraken over een aangepaste manier van betalen, bv. Gespreid betalen.
- Bij een **weigering** om de internaatsrekening te betalen, gaan we in eerste instantie een herinnering versturen. Zorgt dat niet voor een oplossing, dan kunnen we overgaan tot het versturen van een dwingende herinneringsbrief (aangetekende ingebrekestelling). Vanaf dat moment

kunnen we een rentevoet aanrekenen op het bedrag dat nog niet betaald is. Dat is maximaal de wettelijke rentevoet. Tevens wordt het factuurbedrag verhoogd met een conventionele schadevergoeding van 10% met een minimum van € 100 en een maximum van € 1250.

2.2 Aanwezigheidscontrole

- Het domein wordt tussen maandag 9.30u. en vrijdag 11.30u. nooit zonder toestemming verlaten tenzij bij de wettelijk toegelaten periodes.
- Elke ochtend wekt de opvoed(st)er de internen via het oproepsysteem (bel, microfoon).
- Na het vertrek van de internen naar de les worden alle kamers gecontroleerd op volgende zaken:
 - o Is de intern vertrokken of ligt hij/zij ziek op de kamer
 - o Is de kamer netjes
- Na elke pauze worden alle kamers gecontroleerd om na te gaan of alle internen uit het gebouw zijn.
- Bij de start van een studiebeurt in een lokaal of op de kamer worden de aanwezigheden nagekeken.
- 's Avonds, nadat iedereen op zijn kamer moet zijn wordt een laatste aanwezigheidscontrole uitgevoerd.

Als je ingeschreven bent in ons internaat verwachten we dat je gedurende het hele schooljaar aanwezig bent en aan alle activiteiten deelneemt. Ze geven je de kans om je te verrijken, je verder te ontwikkelen en je te integreren in de groep. Verder verwachten we dat je elke schooldag tijdig aanwezig bent op internaat, d.w.z. [onmiddellijk nadat je van de bus stapt]. Het kan gebeuren dat je om een bepaalde reden niet kan deelnemen aan een activiteit of afwezig bent.

In het volgende punt kan je lezen welke procedure je dient te volgen bij afwezigheid.

2.3 Afwezigheid

2.3.1 Algemene regel

Het is belangrijk je afwezigheid te verantwoorden.

De beheerder wordt door de ouders zo snel mogelijk op de hoogte gebracht. Indien de intern op voorhand weet dat hij/zij één of meerdere dagen, om welke reden ook, afwezig zal zijn, verwittigt hij/zij hiervan de beheerder.

Elke afwezigheid moet worden gestaafd door een schriftelijke verklaring van de ouders of voogd van de leerling.

Het verlaten van het internaat zonder toestemming is ten strengste verboden.

2.3.2 Afwezigheid bij ziekte

Indien je ziek wordt op het internaat, deel je dit mee aan de opvoeder en dit 30 min. voor je naar school vertrekt. De opvoeder telefoneert naar je ouders en je school om afspraken te maken hoe je naar huis vertrekt. Een zieke intern moet zo spoedig mogelijk het internaat verlaten om besmetting te vermijden.

Wordt de intern zieker terwijl hij/zij op zijn/haar ouders wacht wordt eerste de huisarts verwittigd. Indien die niet bereikbaar is wordt de dokter uit Koksijde ontboden.

Bij een acute situatie of noodsituatie wordt indien nodig de ziekenwagen gevraagd.

In geval van ziekte wordt een medisch attest voorgelegd met vermelding van de duur van de ziekte.

Bij ongeval op het internaat moet je onmiddellijk de opvoeder verwittigen. Verzekeringsdocumenten haal je op bij de opvoeder.

Indien je ziek wordt op de school, dan verwittig je het secretariaat van je school. Het secretariaat neemt contact op met je ouders en met de internaatbeheerder. Je wordt door je ouders op school opgehaald.

Vanaf twee volledige weken ziekte wordt een bijdrage in mindering gebracht.

2.4 Toegang tot het internaat.

- De intern kan het internaat betreden op de uren dat het opengesteld is. Op maandag vanaf 8 uur. Op vrijdag tot 12 uur.
- Familie (ouders, grootouders, tante/oom) van de intern betreedt het internaat nadat ze zich aan de receptie of bij de opvoeder hebben aangemeld. Alle andere personen (vrienden uit je dorp, liefjes e.a.) hebben geen toegang tot het internaat.
- De beheerder kan bij conflicten met derden iemand onmiddellijk de toegang weigeren.
- Alle persoonlijke activiteiten (bv samen met je ouders, grootouders, broers of zussen, 's avonds het internaat verlaten, met ouders tafelen): een week voor de activiteit de goedkeuring vragen via de internaatbeheerder. Je spreekt met de opvoeder af wanneer je terug op internaat aanwezig bent.
Aansluiten aan tafel bij ouders van een medeleerling kan toegestaan worden indien de maaltijd genomen wordt in één van de schoolrestaurants. Vrienden kunnen niet op bezoek komen of je meenemen buiten het school- of internaatdomein.
- In uitzonderlijke gevallen kunnen we om organisatorische redenen afwijken van de normale dag – of weekregeling.

2.5 Leeghalen van de kamers met de paasvakantie

- Met de paasvakantie worden alle kamers in de gebouwen De Korrel, Zand, Kijkuit en Zevensprong leeggemaakt.
- Een deel van het materiaal wordt enkele weken voordien systematisch meegenomen naar huis.
- Materiaal dat de intern nog nodig heeft na de vakantie wordt in vrijgehouden kamers opgeborgen (donsdeken, cursussen, messenset...).
- De opvoed(st)er komt langs om een schadecontrole uit te voeren. Dit wordt aan je ouders meegedeeld.
- De eerste dag na de paasvakantie controleert de leerling of er eventueel nieuwe schade is aangebracht door de tijdelijke bewoners.

2.6 Leerlingenbegeleiding

Leerlingenbegeleiding is niet enkel gericht op leerlingen met problemen. Het omhelst alle activiteiten die het internaat organiseert om alle leerlingen te begeleiden in hun sociale, persoonlijke en culturele ontplooiing. Elk lid van ons internaatsteam draagt hierin zijn steentje bij.

2.7 Psychisch en sociaal functioneren

Een basisvoorwaarde om tot leren te komen is een goed welbevinden. Vandaar dat we hieraan de nodige aandacht besteden. Werken aan een goed internaatsklimaat is hierbij ook van belang. Luisteren naar de internen, een goede opvolging door opvoeders en communicatie hieromtrent (wekelijkse overlegmomenten op het internaat, wekelijkse cel leerlingenbegeleiding,) zijn hierbij belangrijk.

Soms is heimwee wel een boosdoener. We trachten onze leerlingen hierin te ondersteunen. Samenwerking met de ouders is hierbij ook van belang.

Een luisterend oor bieden om hen zo verder op weg te helpen is belangrijk. Leerlingen kunnen in alle rust op (individueel of groeps-) gesprek gaan bij de leerlingenbegeleiding. Dit kan zowel overdag als 's avonds. Ook opvoeders staan open voor een gesprek. Indien nodig wordt er doorverwezen naar het CLB.

2.8 Leefregels

2.8.1 Orde

Wanneer je op de eerste schooldag je kamer betreft, is die volledig in orde. Zo willen we deze terugvinden op de laatste schooldag.

Als je een leerling in de 1ste graad bent, willen we je motiveren om je kamer netjes te houden door middel van een jokersysteem: een opvoeder controleert op een bepaald moment in de loop van de dag je kamer en je verdient een stempel als die piekfijn in orde is. Een aantal stempels kun je inwisselen voor iets leuks.

Je kamer beheer je als een goede huisvader of huismoeder: voldoende luchten, bedden opmaken, regelmatig vegen, radio en lichten uit bij het verlaten van de kamer. Omwille van de netheid, de veiligheid, jouw gezondheid en die van de andere bewoners is het verboden te roken in alle kamers en gebouwen. Tevens zijn alle bijkomende verwarmingstoestellen verboden. Stekkers van oplaadbare toestellen (GSM, computer...) moeten afgekoppeld worden indien het toestel niet aan het opladen is. Stijltangen, ledverlichting na gebruik moeten ook afgekoppeld worden na gebruik. Er wordt een waarborg voor je kamer gevraagd.

De leerling of intern kan gevraagd of verplicht worden om afval op het domein of in de gebouwen op te ruimen.

2.8.2 Diefstal

- Voorkom diefstal: sluit steeds je kamer als je die verlaat en laat niks rondslingeren.
- Waardevolle voorwerpen of geld laat je thuis of kun je in bewaring geven bij je opvoeders. Het internaat kan niet verantwoordelijk gesteld worden bij diefstal of bij andere beschadigingen door jezelf of door anderen.

2.8.3 Gezondheid

Visie op middelengebruik :

We zijn een eigentijds internaat die traditie koppelt aan een open visie op de toekomst. We vormen sterke praktijkmensen en persoonlijkheden die bereid zijn te vernieuwen, kunnen samenwerken en verantwoordelijkheid nemen voor zichzelf en hun medewerkers.

Middelengebruik is nooit veraf in horeca. Het internaat wil de jonge mensen helpen om hiermee om te gaan en op een bewuste manier keuzes te maken. Roken en het gebruik van alcohol worden in beperkte mate toegelaten voor de derde graad. Daarom streven wij naar een rookvrije generatie.. Het leren proeven van alcoholische dranken maakt deel uit van de opleiding. We streven er naar de jongeren bewust te maken van de gezondheidsrisico's van deze legale genotsmiddelen. Het op internaat gebruiken, bij zich hebben of verhandelen van illegale middelen beschouwen we als problematisch. Druggebruik kan een negatieve invloed hebben op het leren, op de ontwikkeling en het welzijn van de jongere en is niet verantwoord in een omgeving waar minderjarigen leven. Op het internaat is er een verbod op het bezit van alle producten die cannabidiol (CBD) bevatten (zoals oliën, verzorgingsproducten enz.). Met ons drugbeleid op internaat willen we kansen en ondersteuning bieden aan leerlingen zodat hun ontwikkeling en welzijn niet bedreigd wordt door middelengebruik. Daarom willen we:

- Duidelijke regels en procedures aanbieden om duidelijkheid te scheppen, consequent te handelen en een norm te stellen.
- Begeleiding helpen realiseren voor leerlingen met problemen door middelengebruik.
- Preventieve en educatieve initiatieven aan de leerlingen aanbieden, afgestemd op hun leeftijd.

Om het met een slogan te zeggen: HK is zorgzaam voor een gebruiker, hard voor een dealer!

2.8.3.1 Medicatie

A Regels

Het internaat stelt zelf geen medicatie ter beschikking, ook geen pijnstillers. Er wordt geen medicatie verstrekt door opvoeders. De intern kan enkel medicatie nemen die hij of zij zelf meebracht van thuis. Een apotheekbezoek kan uitzonderlijk toegelaten worden en dit enkel na een schriftelijk bericht van de ouders naar de leerlingenbegeleidster, opvoeder of internaatsbeheerder. De ouders worden gevraagd of zij willen dat bepaalde medicatie in het opvoederslokaal bewaard wordt en of de leerling die onder toezicht van de opvoeders moet innemen. Leerlingen geven geen medicatie aan elkaar door.

B Procedures

Bij het begin van elk schooljaar wordt aan de ouders gevraagd of hun kind medicatie neemt en indien dit het geval is, of de inname onder toezicht van de opvoeder moet gebeuren. Hiervoor moeten de ouders een document invullen en laten handtekenen door hun arts. Telkens de leerling medicatie inneemt moet het register afgetekend worden.

Leerlingen die veel medicatie op de kamer hebben of medicatie aan medeleerlingen geven, worden hierover aangesproken en krijgen een nota in de schoolagenda.

2.8.3.2 Tabak

A Tabak

Voor de eerste graad geldt er een volledig rookverbod op internaat. Bij de start en het beëindigen van de schoolweek wordt er niet gerookt. Er is een rookverbod in een straal van 100 meter rond het school- en internaatsdomein.

Elektronische sigaretten, vapes, sisha-pen, pruim- of snuiftabak zijn verboden en mogen niet binnengebracht worden op het internaat.

B Procedure

roken: standaardstraf (2 uren nablijven op vrijdag met een aangepaste taak);

- meerdere overtredingen binnen dezelfde week: 1 dag schorsing uit het internaat De vervoerskosten zijn ten laste van de leerling;

- roken op de kamer of in een gebouw: attitudecontract + schorsing van 3 dagen;

- ouders worden verwittigd met een nota in de schoolagenda. Als de leerling een attitudecontract krijgt, worden de ouders gebeld en wordt het attitudecontract met een begeleidend schrijven verstuurd;

- rookgerief wordt afgenomen en pas op het einde van het schooljaar teruggegeven.

2.8.4.3 Drugs

2.8.4.3.1 Illegale drugs

A Regels

Als we weten dat een leerling buiten de schoolse context (schoolse context= verblijf op school, internaat en de weg van en naar de school) in de vrije tijd illegale drugs gebruikt maar hij of zij functioneert goed op school en/of internaat, wordt niet sanctionerend opgetreden. De leerling kan wel rekenen op begeleiding om zijn gebruik af te bouwen als hij of zij

dat wil. We respecteren de eigen keuzes van de leerling op dit vlak. In deze situatie verwittigen we na samenspraak met de leerling, uit veiligheidsoverwegingen de ouders.

Het bezit, gebruik op school en internaat, gebruik in de schoolomgeving, het gebruik op weg van en naar de school (treinreis inbegrepen) of tijdens buitenschoolse activiteiten, het delen van illegale drugs (als vriendendienst) en het dealen van illegale drugs zijn volledig verboden. Als een leerling in een van de voornoemde situaties betrapt wordt op het gebruik van illegale drugs, vervalt de individuele vrijheid en neemt het internaat de verantwoordelijkheid over.

B Procedure

leerlingen waarvan we vermoeden dat ze onder invloed van illegale drugs aankomen op internaat, worden extra geobserveerd, op hun gedrag aangesproken door opvoeders en de directie wordt gecontacteerd;

- bij vermoeden van gebruik, kan de leerling gevraagd worden om toestemming te geven om de internaatskamer en persoonlijke spullen te controleren. De wettelijk voorgeschreven procedure wordt strikt gevolgd. Een voorgedrukt document wordt ondertekend door de leerling.
- bij leerlingen die op heterdaad betrapt worden bij het gebruiken, doorgeven of dealen, wordt het middel en de eventuele attributen in beslag genomen en wordt de leerling ondervraagd door twee personeelsleden van de school. De internaatsbeheerder wordt onmiddellijk op de hoogte gebracht. Ook in deze gevallen kan de leerling gevraagd worden om toestemming te geven om de internaatskamer en persoonlijke spullen te controleren. De wettelijk voorgeschreven procedure wordt strikt gevolgd. Een voorgedrukt document wordt ondertekend door de leerling. Van de ondervraging wordt een gedetailleerd verslag gemaakt en afgegeven aan de internaatsbeheerder. De leerling krijgt de kans om zelf thuis te vertellen wat er voorgevallen is. In elk geval worden de ouders gecontacteerd door de internaatsbeheerder of de directie. Bij een problematische opvoedingssituatie gebeurt dit na overleg met de leerlingenbegeleiding of het CLB.
- bij een sterk vermoeden van gebruik en/of delen van illegale middelen, worden de ouders ingelicht;
- bij een sterk vermoeden van dealen kan de politie ingeschakeld worden;
- bij vaststelling van gebruik en van dealen komt een duidingsgesprek tussen ouders en leerling en de directie of internaatsbeheerder. Dit gesprek bevat volgende elementen:
 - o Uitleggen van het mandaat en de procedure;
 - o De feiten benoemen en het standpunt van de school en internaat duiden;

o Een sanctie geven :

Bij vaststelling van gebruik wordt de leerling onder een attitudecontract geplaatst waarin de regels in verband met illegale drugs nog eens scherp worden gesteld en de leerling op vraag van de internaatsbeheerder de resultaten van een urinecontrole moet voorleggen.

Gebruiken binnen een context waar minderjarigen leven wordt als een ernstige regelovertreding en problematisch gebruik beschouwd. Derhalve neemt de school gedurende een zekere tijdsperiode de verantwoordelijkheid over van de leerling.

- ✚ Bij overtreden van het attitudecontract (bijv. de leerling wordt opnieuw betrappt op gebruik; bijv. de urinecontrole wijst op de aanwezigheid van verboden middelen) kan de tuchtprocedure gestart worden die leidt tot definitieve uitsluiting uit de school.
- ✚ Bij een leerling die dealt, wordt de tuchtprocedure tot definitieve uitsluiting opgestart en wordt de leerling preventief geschorst;

o De leerling zal de directie moeten overtuigen hoe hij/zij het druggebruik aanpakt. Hiervoor kan hij/zij terecht bij de leerlingenbegeleiding. De leerling moet zijn handelingsplan aan de directie voorleggen binnen een afgesproken termijn.

2.8.4.3.2 Producten met cannabidiol

A Regels

Het bezit, gebruik op internaat, gebruik in de schoolomgeving, het gebruik op weg van en naar de school (treinreis inbegrepen) of tijdens buitenschoolse activiteiten, het dealen van CBD producten (ook als vriendendienst) zijn volledig verboden. Als een leerling in een van de voornoemde situaties betrappt wordt op het gebruik van cannabidiol, vervalt de individuele vrijheid en neemt de school de verantwoordelijkheid over


B Procedures

bij vermoeden van gebruik, kan de leerling gevraagd worden om toestemming te geven om de internaatskamer en persoonlijke spullen te controleren. De wettelijk voorgeschreven procedure wordt strikt gevolgd. Een voorgedrukt document wordt ondertekend door de leerling.



- bij leerlingen die op heterdaad betrappt worden bij het gebruiken, doorgeven of dealen, wordt het middel in beslag genomen en wordt de leerling ondervraagd door twee personeelsleden van de school. De internaatsbeheerder wordt onmiddellijk op de hoogte gebracht. Ook in

deze gevallen kan de leerling gevraagd worden om toestemming te geven om de internaatskamer en persoonlijke spullen te controleren. De wettelijk voorgeschreven procedure wordt strikt gevolgd. Een voorgedrukt document wordt ondertekend door de leerling. Van de ondervraging wordt een gedetailleerd verslag gemaakt en afgegeven aan de internaatsbeheerder. De leerling krijgt de kans om zelf thuis te vertellen wat er voorgevallen is. In elk geval worden de ouders gecontacteerd door de internaatsbeheerder of de directie. Bij een problematische opvoedingssituatie gebeurt dit na overleg met de leerlingenbegeleiding of het CLB.

- bij een sterk vermoeden van gebruik en/of dealen van illegale middelen, worden de ouders ingelicht;
- bij een sterk vermoeden van dealen kan de politie ingeschakeld worden;
- bij vaststelling van gebruik en van dealen komt een duidingsgesprek tussen ouders en leerling en de directie of internaatsbeheerder. Dit gesprek bevat volgende elementen:
 - o Uitleggen van het mandaat en de procedure;
 - o De feiten benoemen en het standpunt van de school en internaat duiden;
 - o Een sanctie geven :

-  Bij vaststelling van gebruik wordt de leerling onder een attitudecontract geplaatst waarin de regels in verband met CBD nog eens scherp worden gesteld.

Gebruiken binnen een context waar minderjarigen leven, wordt als een ernstige regelovertreding beschouwd. Derhalve neemt de school gedurende een zekere tijdsperiode de verantwoordelijkheid over van de leerling.

-  Bij overtreden van het attitudecontract (bijv. de leerling wordt opnieuw betrapt op gebruik).
-  Bij een leerling die dealt, wordt de tuchtprocedure tot definitieve uitsluiting opgestart en wordt de leerling preventief geschorst .

2.8.4.4. Alcohol

A Regels

Het gebruik van alcoholische dranken is volledig verboden voor leerlingen van de eerste graad.

De aanwezigheid van lege of volle wijnflessen, bierblikken... op de internaatskamer is niet toegelaten.

B procedure

alcoholische dranken en lege verpakkingen op de internaatskamer worden in beslag genomen; een bijzondere verklaring wordt opgemaakt en een sanctie volgt;

- leerlingen die onder invloed van alcohol aankomen op internaat, worden op hun gedrag aangesproken en gesanctioneerd en hun ouders worden ingelicht;

2.8.4.5 Gamen en gokken

A Regels

Gamen is enkel toegelaten in de vrije tijd overdag.

Gokken is niet toegelaten op het internaat.

B Procedures

Als we merken dat de leerling gokt, wordt de leerling aangesproken en worden de ouders ingelicht.

Bij problematisch gamen (bijv. als alle vrije tijd gebruikt wordt om te gamen; bijv. nachtelijk gamen) wordt de laptop of de toestellen waarop het gamen plaatsvindt 's nachts bij de opvoeders gelegd. Dit gebeurt enkel na overleg met de ouders en de leerling.

2.8.5 Pesten en geweld

Het pestprotocol vormt de verklaring van de vertegenwoordiging van de school, internaat en de ouders waarin is vastgelegd dat we pestgedrag op school en internaat niet accepteren en dat we pesten volgens een vooraf bepaalde handelswijze aanpakken.

2.8.5.1 Uitgangspunten

Pesten wordt als een probleem gezien door alle partijen (opvoeders, ouders en leerlingen). Door het ondertekenen van het internaatsreglement laten ouders en leerlingen zien dat ze bereid zijn tot samenwerking om problemen rond pesten aan te pakken.

- Het internaat is actief in het scheppen van een veilig, pedagogisch klimaat waarbinnen pesten als onacceptabel gedrag wordt ervaren.
- Opvoeders moeten pesten kunnen signaleren en vervolgens duidelijk stelling nemen tegen pesten. Ook leerlingen zelf of ouders moeten het pesten op een veilige manier kunnen signaleren.
- Het internaat beschikt over een directe aanpak wanneer het pesten de kop opsteekt.

Het internaat zorgt voor preventieve activiteiten: bij aanvang van het schooljaar het pestbeleid duiden in een weekmoment, leuke vrijetijdsactiviteiten op het internaat.

- We kiezen voor een positieve aanpak die in eerste instantie herstelgericht is in plaats van sanctionerend.

2.8.5.2 Vijfsporenaanpak

Het internaat werkt aan een goed beleid rond pesten, zodat de veiligheid van internen zo optimaal mogelijk is.

- Het internaat zorgt dat er voldoende informatie is hoe pesten aangepakt moet worden.
- Bieden van steun aan de leerling die gepest wordt
- Probleem serieus nemen.
- Er wordt uitgezocht wat er precies gebeurt (verhelderingsgesprek).
- Overleggen rond mogelijke oplossingen.
- Aanbieden van hulp vanuit de leerlingenbegeleiding.
- Bieden van steun aan de pester
- Confronteren van de pester met zijn gedrag en de gevolgen hiervan voor de gepeste.
- De leerling de kans geven om zijn/haar betrokkenheid toe te lichten.
- Oplossingsverzoek (wat gaat pester doen om te zorgen dat het pesten stopt). Kan op een volgfiche genoteerd worden.
- Achterliggende oorzaken proberen te achterhalen.
- Wijzen op gebrek aan empathisch vermogen.
- Aanbieden van hulp door interne of externe hulpverlening.
- Betrekken van personeelsleden en externen bij het probleem
- Opvoeder bespreekt met de groep het pesten en benoemt de rol van alle leerlingen hierin. Er wordt gesproken over mogelijke oplossingen en hoe de groep kan bijdragen aan een verbetering van de situatie. De opvoeder komt hier in de toekomst nog eens op terug en vraagt naar het welbevinden van elke leerling. De opvoeder brengt de leerlingenbegeleiding op de hoogte van het probleem.
- Opvoedersteams komen wekelijks samen met de internaatsbeheerder en leerlingenbegeleiding om het welbevinden van de internen te bespreken.

- Wekelijks komt de 'Cel leerlingenbegeleiding' samen. Hierin zetelen de leerlingenbegeleiding, directeur, technisch adviseur, pedagogisch coördinator clb-medewerker en de internaatsbeheerder. Hier wordt probleemgedrag besproken en wordt de aanpak afgesproken.
- Er wordt op regelmatige basis gewerkt met externen.
- Bieden van steun aan de ouders
- Het internaat werkt samen met de ouders om pesten aan te pakken.
- Het internaat geeft adviezen aan ouders in het omgaan met hun gepeste of pestende kind.
- Het internaat verwijst ouders door naar deskundige hulpverleners indien nodig.

Aandachtspunt:

De ouders van leerlingen die gepest worden, hebben er soms moeite mee dat hun kind aan zichzelf zou moeten werken. Hun kind wordt gepest en dat moet gewoon stoppen. Dit klopt. Pesten moet stoppen. Echter een gepest kind wil zich niet alleen veilig voelen, het wil ook geaccepteerd worden. Het verlangt ernaar om zich goed en zelfverzekerd te voelen. Daar kan begeleiding of training aan bijdragen.

2.8.5.3 Sanctiemaatregelen

Worden genomen als preventie maatregelen, gesprekken niet helpen.

- Als het pesten blijft bestaan.
- Als een leerling verschillende leerlingen pest.
- Als een leerling opnieuw betrokken is bij pesterijen.

2.8.6 Seksueel grensoverschrijdend gedrag

We vinden het belangrijk dat seksualiteit en relaties in het algemeen bespreekbaar zijn op ons internaat. Wij aanvaarden geen grensoverschrijdend gedrag, van welke aard ook. Als je met vragen zit of je niet goed voelt bij iets wat op Internaat is gebeurd, kan je contact opnemen met de leerlingenbegeleidster, mevr. C. Degraeve. Wij zullen dan een manier zoeken om je te helpen, zonder te oordelen en met aandacht voor de privacy van alle betrokkenen.

2.8.7 Weg van en naar de school en het internaat

Je neemt steeds de veiligste weg van en naar de school en het internaat
Wie met de trein komt:

- op maandag voor wie logeert op het schooldomein: afstappen aan het station van Koksijde en met de voorziene bus naar de school komen. Afstappen in de R. Vandammestraat t.h.v. van het Hegherplein;

- op vrijdag: voorziene bus nemen t.h.v. het Hegherplein in de R. Vandammestraat. Je wordt naar het station van Koksijde gebracht.
- De verplaatsing van het internaat naar de school gebeurt met de lijnbus. De internen worden door een opvoeder begeleid naar de bushalte. De wegcode en het afgesproken traject wordt gevolgd.

2.8.8 Veiligheid

Het internaat staat in voor de veiligheid en de gezondheid van de personen die er leven en werken. Zij treft dan ook de nodige maatregelen met betrekking tot brandpreventie, brandbestrijding en evacuatie. Zij zorgt voor veilige elektrische installaties en voor EHBO-voorzieningen. Het spreekt voor zich dat je deze inspanningen eerbiedigt en dat je je mee inzet om de veiligheid op internaat te bevorderen. Het internaat doet inspanningen om defecten en storingen te vermijden of op te sporen. Het is echter ieders taak om deze te signaleren. Het internaat dient ook heel wat te doen voor de naleving van de milieuvorschriften en iedereen is erbij gebaat dat alle personen op internaat milieubewust leven. Het afvalbeleid van het internaat is immers niet enkel gericht op de naleving van deze voorschriften, maar ook op het scheppen van een milieu waarin het aangenaam is om te leven en te werken. Wanneer de omstandigheden dat vereisen, kan het internaat op basis van een risicoanalyse opgesteld in samenspraak met de preventieadviseur, preventiemaatregelen opleggen om de veiligheid van het internaat gebeuren te garanderen. Deze maatregelen worden enkel genomen indien ze noodzakelijk zijn. Ze zijn bovendien in verhouding tot de nagestreefde doelstelling en beperkt in de tijd. Het kan bijvoorbeeld gaan om het verplicht dragen van veiligheidskledij, het verplicht dragen van een mondkapje of het beperken van contacten tussen leerlingen.

Indien dergelijke maatregelen aan de orde zijn, zullen we jou en je ouders hierover informeren

2.8.8.1 Brandrichtlijnen

- In alle gebouwen hangen de brandrichtlijnen uit.
- De brandrichtlijnen worden per gebouw door de opvoed(st)ers uitgelegd aan de internen. Daarna worden deze verondersteld gekend te zijn door de internen.
- In elk internaatgebouw worden 3 brandoefeningen gehouden.
- Toegelaten elektrische toestellen: reglementaire verlengkabel, computer, i-pad, gsm, printer, radio, haardroger, stijltang, elektrische tandenborstel en een elektrisch scheerapparaat. Alle andere toestellen zijn verboden (koel- of verwarmingstoestellen, tv, ventilator...). Na gebruik van de oplader en toestel afkoppelen van het elektriciteitsnet.
- Knoeien met het brandalarm is de veiligheid van anderen in gevaar brengen en wordt bestraft met een begeleidingscontract en een tijdelijke uitsluiting.
- Verboden te roken in alle gebouwen en op het domein van het internaat.
- Kaarsen, geurstokjes zijn verboden.

- 's Nachts doe je de kamerdeur nooit op slot. Je blijft op je eigen kamer en ontvangt niemand uit een andere kamer of internaatgebouw.

2.8.9 Beleefdheid en omgang met elkaar

- Behandel elkaar met respect. Heb respect voor elkaar huidskleur, seksuele geaardheid en afkomst.
- Pesten, vechten en onbeschoft taalgebruik worden niet getolereerd.
- Seksueel grensoverschrijdend gedrag wordt niet getolereerd.
- Je hebt alleen toegang tot je eigen internaat.
- Ga nooit een kamer binnen zonder te kloppen of wanneer de persoon niet aanwezig is.
- Voorkom diefstal: sluit dus steeds je kamer als je die verlaat en laat niets rondslingeren.
- Waardevolle voorwerpen of geld laat je thuis of kan je in bewaring geven bij je opvoeders. Het internaat wordt niet verantwoordelijk gesteld bij diefstal of bij andere beschadigingen die door jezelf of door anderen zijn aangebracht.
- Meisjes en jongens gaan niet bij elkaar op de kamer en ontmoeten elkaar enkel in de gemeenschappelijke ruimtes of in de Poppit. Niemand anders komt op je kamer tenzij je kamergenoot. Vrienden en andere internen ontmoet je in de gemeenschappelijke ruimtes.

2.8.10 Respect voor de gebouwen en het materiaal

A Kamer

1 Algemeen

Wanneer je op de eerste schooldag je kamer betreft, is die volledig in orde. Zo willen we deze terugvinden op de laatste schooldag. Er wordt via de schoolrekening een waarborg gevraagd. Je kamer deel je soms met iemand anders. Je hebt waarschijnlijk zelf voor je kamergenoot gekozen, iemand waarmee je goed kan opschieten. Op diezelfde kamer kan je samen studeren. De kamer houden jullie samen ordelijk en netjes.

We willen je motiveren om je kamer netjes te houden door middel van een jokersysteem: een opvoeder controleert op een bepaald moment tijdens de dag je kamer en je verdient een stempel als deze piekfijn in orde is. Een aantal stempels kan je inwisselen voor iets leuks.

Het is een gunstmaatregel om alleen te liggen. De internaatbeheerder kan deze maatregel steeds herroepen zonder de goedkeuring van de ouders, dit om het internaat optimaal te laten functioneren.

2 Wat breng je mee?

- Hoofdkussen, donsdeken en matrasovertrek
- Wekkerradio of klokje
- Eventueel bureaulampje
- Spulletjes om je kamer gezellig in te richten. Posters worden opgehangen met buddies.
- Multimediamateriaal (laptop, gsm, i-pad, radio)
- Veilige verlengkabel indien nodig
- Vuilnisbakje
- Kamerjas (verplicht om te gaan douchen)

3 Wat is er aanwezig?

- Bed met matras
- Bureau met stoel
- Kleerkast
- Boekenrek

4 Wat wordt er verwacht?

- Schade

- Je kamer beheer je als een goede huisvader of huismoeder. Voldoende luchten, bed opmaken, regelmatig vegen. Radio en lichten doven bij verlaten kamer.
- Je kamer is steeds in orde (zie bijlage 4). Kledij steeds netjes opbergen.
- De kamer wordt regelmatig gepoetst door het poetspersoneel. De intern maakt dan de vloer, lavabo en het bureau vrij.
- Ramen op de kamer zijn alleen kipramen. Opletten bij het openen.
- Je krijgt een kamersleutel. Draag er zorg voor. Je wacht op je kamergenoot als je je kamersleutel vergeten bent. Bij verlies van je sleutel bestel je via de opvoed(st)er een nieuwe en betaal je € 50. Zelf een duplicaat aanmaken is niet toegelaten.
- Alcohol, energiedrankjes en drugs zijn niet toegelaten
- Verwarmingstoestellen, waterkoker, koelkastje en tv worden niet toegelaten. Sfeerverlichting zoals ledverlichting wordt toegelaten maar moeten CE gekeurd zijn.
- Stekkers van oplaadbare toestellen (gsm, computer) moeten afgekoppeld worden wanneer ze niet worden opgeladen. Stijltangen, haardroger, ledverlichting enz. worden afgekoppeld na gebruik.
- Kaarsen, theelichtjes, wierookstokjes en geurbrandertjes worden uit veiligheidsoverwegingen niet toegelaten.
- Radio en/of speaker mag. Je veroorzaakt echter geen geluidshinder.
- Op maandagochtend wordt alle bagage uitgepakt en netjes in de kasten opgeborgen. Wie dit regelmatig vergeet blijft op vrijdag na om de kamer in orde te brengen.
- Kleding wordt steeds opgeborgen in de kleerkast, op de kapstok of netjes over de stoel gehangen.

- Posters (deftig!) worden enkel met buddies vastgemaakt.
- 's nachts blijf je steeds op je kamer. Voor toiletbezoek neem je steeds de kortste weg. Je komt niet in andere gangen.

- 's morgens

- opstaan vanaf 6.30 uur
 - persoonlijke hygiëne
 - verplicht ontbijt om 7u
 - voor vertrek naar school je kamer perfect in orde brengen (zie fiche in kijkkast “ de perfecte kamer “)
- Het internaat sluit om 8uur voor internen.

- 's avonds

- verplichte aanwezigheid om 20.45. Om 21.15 gaan alle lichten uit radio's uit en verwachten we stilte.

- Leeghalen van de kamers met de paasvakantie

- Met de Paasvakantie worden alle kamers leeggemaakt
- Het overmatig materiaal wordt enkele weken voordien systematisch meegenomen naar huis
- Materiaal dat de intern nog nodig heeft na de vakantie wordt in bergkamers opgeborgen (donsdeken, cursussen, enz....)
- De opvoeder komt langs om een schadecontrole uit te voeren. Eventuele schade wordt in het agenda ingeschreven.
- De eerste dag na de Paasvakantie controleert de leerling of er eventueel nieuwe schade is aangebracht door de tijdelijke bewoners.

B Douches

- Toiletten en doucheruimte worden steeds net achtergelaten.
- Voor 6.30 uur en na 20u45 wordt niet meer gedoucht.

C Dagelijkse leefregels

- Opstaan vanaf 6.30u.
- Ontbijt gaat door in het zelfbedieningsrestaurant de Tee. Je kan aanschuiven van 6.45u. tot 7.30u.
- Kamerorde (zie perfecte kamer bijlage 4).

- We verwachten je op internaat om 20.45u. Alle elektronica en licht uit en volledige stilte om 21.15u.

D Domeinopkuis

Elke leefgroep is verantwoordelijk voor de netheid van het afgesproken stuk domein in de nabijheid van het internaatgebouw. De internen worden hiervoor opgeroepen.

Elke vorm van vandalisme wordt streng bestraft!

2.8.11 Privacy

2.8.11.1 Welke info houden we over je bij?

Op ons internaat gaan we zorgvuldig om met de privacy van onze leerlingen. We verzamelen doorheen jouw loopbaan heel wat gegevens, zoals bij de inschrijving. We vragen alleen gegevens van je op als dat nodig is voor de leerlingenadministratie en –begeleiding. De gegevens die nodig zijn voor jouw begeleiding verzamelen we in het kader van ons beleid op leerlingenbegeleiding.

Voor alle verwerkingen van die zogenaamde persoonsgegevens is het internaatbestuur verantwoordelijk.

Jouw persoonsgegevens verwerken we met het softwareprogramma Informat en Smartschool. We maken met de softwareleverancier afspraken over het gebruik van die gegevens. De leverancier mag de gegevens niet gebruiken voor eigen commerciële doeleinden.

Jouw gegevens worden digitaal bewaard en veilig opgeslagen. We zien erop toe dat niet iedereen zomaar toegang heeft tot jouw gegevens. De toegang is beperkt tot de personen die betrokken zijn bij jouw begeleiding (zoals de klassenraad, het CLB).

We zijn verplicht om je identificatiegegevens en je aanwezigheden door te geven aan het Agentschap voor onderwijsdiensten (AgODi).

Jij en je ouders kunnen ook zelf gegevens opvragen die we over je bewaren. Je kan inzage krijgen in en uitleg bij die gegevens. Je kan foutieve, onvolledige of verouderde gegevens laten verbeteren of verwijderen. Ook kan je een (digitale) kopie ervan vragen.

Dat kan door schriftelijk contact op te nemen met de directie. We kunnen geen gegevens doorgeven die betrekking hebben op anderen, zoals medeleerlingen.

Om gepast te kunnen optreden bij risicosituaties, kunnen we uitzonderlijk ook gegevens over je gezondheidstoestand verwerken, maar dat gebeurt enkel met de schriftelijke toestemming van jou of je ouders. Je kan je toestemming altijd intrekken.

Wij bewaren jouw gegevens maximaal 1 jaar nadat je de school verlaten hebt. Voor sommige gegevens is er een wettelijke bewaartermijn bepaald die langer kan zijn.

Als je vragen hebt over jouw privacyrechten, dan kan je contact opnemen met de heer B. Calcoen.

2.8.11.2 Publicatie van beeld – of geluidsopnames (foto's, filmpjes...)

We publiceren geregeld beeld- of geluidsopnames van leerlingen op onze website, schoolfacebook, Hospes en het Magazine en dergelijke. Met die opnames willen we geïnteresseerden op school en daarbuiten informeren over onze activiteiten. De personen die de opnames maken zullen dat steeds doen met respect voor wie op die beelden staat. We letten erop dat de opnames niet aanstootgevend zijn.

Bij het begin van jouw internaatsloopbaan vragen we jou om toestemming voor het maken en publiceren van deze beeld- of geluidsopnames. Jouw toestemming die we via een toestemmingsformulier vragen, blijft in principe voor jouw hele internaatsloopbaan gelden. Enkel indien we jouw beeld- of geluidsopnames voor een ander doel gebruiken dan we eerder aan jou hebben gevraagd, vragen we opnieuw jouw toestemming. Ook al heb je toestemming gegeven, je kan altijd jouw toestemming nog intrekken. Je kan hiervoor contact opnemen met de heer B. Calcoen.

We wijzen erop dat deze privacyregels ook voor jou gelden. Volgens de privacyregelgeving mag je beeld- of geluidsopnames waarop medeleerlingen, personeelsleden van de school of andere personen herkenbaar zijn, niet publiceren of doorsturen tenzij je de uitdrukkelijke toestemming hebt van alle betrokkenen.

Op internaat mogen enkele personeelsleden of personen die daarvoor een opdracht hebben gekregen beeld- of geluidsopnames maken.

2.8.11.3 Gebruik van sociale media

Wij respecteren de privacy van onze leerlingen, ouders en personeelsleden op sociale media. Neem je deel aan de (sociale) media van de school, dan verwachten we dat je ieders privacy respecteert. Ook verwachten we dat je je houdt aan de gedragsregels die wij samen met de participatieorganen hebben opgesteld.

2.8.11.4 Bewakingscamera's

Wij kunnen gebruik maken van bewakingscamera's. De plaatsen die onder camerabewaking staan worden uitdrukkelijk aangeduid met een pictogram. Als je gefilmd werd, mag je vragen om die beelden te zien. Je geeft hierbij voldoende gedetailleerde aanwijzingen. Zo kunnen we de betrokken beelden vlot vinden.

2.8.11.5 Doorzoeken van lockers

Als de directie vermoedt dat je het internaatsreglement overtreedt, dan heeft ze het recht om de inhoud van een locker in jouw bijzijn te controleren.

2.8.12 Vrije tijd en ontspanning

Je kunt gebruik maken van de ontspanningsruimten of de sportvelden van de campus;

- Lokaal voor biljart, kicker, pingpong, darts en televisie, boks- en fitnessruimte. In de fitnessruimte is het gebruik van een handdoek om hygiënische reden verplicht;
- 1 basketbalveld, 1 volleybalveld en 2 voetbalterreinen;
- Huren van dvd's, strips;
- Je kunt je medewerking verlenen in ons cafeetje, de movie crew of onze vrije radio;
- Je kan actief muziek maken;
- Bij gebruik van materiaal: afgeven identiteitskaart of ander waardevol voorwerp;
- Bij verlies of beschadiging: betalen van een vergoeding en een eventuele sanctie;
- Skaten doe je steeds met de noodzakelijke beschermingsmiddelen (helm, elleboogbeschermers, polsbeschermers en kniebeschermers). Deze kunnen de schadelijke effecten van een val verminderen;

2.8.13 Activiteiten

Activiteiten ingericht door het internaat

- o Lees heel frequent alle berichten die in de kijkkast hangen of op Smartschool verschijnen. Zo ben je steeds van alles op de hoogte;
- o Bij activiteiten buiten de campus wordt correct gedrag verwacht. Gedraag je en wees beleefd. Jullie gedrag bepaalt voor een groot stuk het beeld dat de mensen hebben van de school. Wees fier op je school en internaat!
- o Verplaatsingen gebeuren op een verkeersveilige manier.

Persoonlijke activiteiten

o Persoonlijke activiteiten moeten aangevraagd worden en zijn een gunstmaatregel. Die kunnen je ontnomen worden naar aanleiding van mindere resultaten of ongewenst gedrag.

- Permanente activiteit (sportclub, muziekacademie...)

Indien je les- of studierooster het toelaat kan je aansluiten bij een sportclub of muziekacademie in Koksijde. Je ouders moeten hiervoor een schriftelijke goedkeuring afgeven aan de internaatbeheerder. De beheerder neemt een beslissing. Dit is een gunstmaatregel.

Deze activiteit en de weg van en naar de activiteit zijn niet gedekt door de schoolverzekering.

Bij minder goede resultaten of slecht gedrag kan deze extra activiteit vervallen.

o Zelf contact opnemen met de organisatie;

o Goedkeuring van de organisatie en de ouders bezorgen aan I. Haest, internaatbeheerder;

o De weg van en naar de activiteit en de activiteit zelf vallen niet onder de schoolverzekering;

-Uitzonderlijke activiteit

o Alle persoonlijke activiteiten (vb: met ouders het internaat 's avonds verlaten, met ouders tafelen...): een week voor de activiteit de goedkeuring vragen via I. Haest, internaatbeheerder.

2.8.14 GSM gebruik

- Enkel toegestaan tijdens de vrije tijd wanneer deze op stil en/of trilfunctie staat.
- Toegestaan tot 21u15.
- Tijdens de studie staat je gsm volledig uit.
- Bij overtreding worden je gsm en simkaart voor 1 week in beslag genomen. Op vrijdag krijg je deze terug zodat je contact kan houden met je thuis.
- Je kan er samen met je ouders voor kiezen om tijdens de nacht je GSM te komen afgeven bij de opvoeders.

2.8.15 Computergebruik.

- Het gebruik van een computer op de kamer is toegestaan tot 21u15.
- Bij misbruik wordt de computer door de intern voor één week in veilige bewaring gegeven bij de opvoeder.

OPGELET: alle elektronische toestellen zoals gsm, computer, Ipad, spelconsoles enz.... worden uitgezet ten laatste tegen bedtijd en op het bureel gelegd. Bij overtreding wordt het toestel vanaf aankomst in het internaat voor één week in veilige bewaring gegeven bij de opvoeder.

- Je kan er samen met je ouders voor kiezen om tijdens de nacht je pc af te geven aan de opvoed(st)ers.

2.9 Herstel – en sanctioneringsbeleid

We verwachten dat iedereen op internaat de afspraken en leefregels naleeft. Als dat niet het geval is, kunnen we gebruik maken van ons herstel- en sanctioneringsbeleid.

Dit beleid is een middel om op de eerste plaats de goede gang van zaken in onze opvoedingsgemeenschap te waarborgen.

Het internaat vindt het een evidente en morele verplichting om, waar zij het opportuun acht, de ouders te informeren. Het herstel- en sanctioneringsbeleid is ook van toepassing tijdens door het internaat ingerichte, extramurale activiteiten en op weg van en naar de het internaat.

2.9.1 Begeleidende maatregelen

Wanneer je gedrag de goede werking van het internaat hindert, kunnen we in overleg met jou en je ouders een begeleidende maatregel voorstellen.

Begeleidende maatregelen kunnen bv. zijn:

- een gesprek met de opvoeder of een ander personeelslid van de school of internaat;
- een begeleidingsovereenkomst: hierin leggen we samen met jou een aantal gedragsregels vast waarop je je meer zal focussen. Op die manier willen we je helpen je gedrag zo aan te passen dat het contact en de samenwerking met personeelsleden en medeleerlingen opnieuw beter kan verlopen;

2.9.2 Ordemaatregelen

2.9.2.1 Wanneer kan je een ordemaatregel krijgen?

Wanneer je de leefregels van het internaat schendt, kan elk personeelslid van het internaat die op dat moment toezicht uitoefent, je een ordemaatregel opleggen. Tijdens een ordemaatregel blijf je op internaat aanwezig.

2.9.2.2 Welke ordemaatregelen zijn er?

- een verwittiging;
- strafwerk;
- een alternatieve maatregel zoals een karwei;
- nablijven;
- ontbijtdienst
- kamerarrest
- ...

Wie ordemaatregelen blijft opstapelen wordt besproken op een teamvergadering en kan definitief uitgesloten worden.

Tegen een ordemaatregel is geen beroep mogelijk.

2.9.3 Tuchtmaatregelen

Let op: wanneer we in dit punt spreken over dagen* bedoelen we telkens alle dagen (zaterdagen, zondagen, wettelijke feestdagen en 11 juli niet meegerekend).

2.9.3.1 Wanneer kan je een tuchtmaatregel krijgen?

We kunnen beslissen om je een tuchtmaatregel op te leggen wanneer je de leefregels van het internaat in die mate schendt dat je gedrag een gevaar of ernstige belemmering vormt voor de goede werking van het internaat of voor de fysieke of psychische veiligheid en integriteit van medeleerlingen, personeelsleden of anderen. Dit kan bv. het geval zijn:

- als je ook na begeleidend en ordemaatregelen de afspraken op het internaat niet nakomt;
- als je ernstige of wettelijk strafbare feiten pleegt;
- als je de realisatie van het pedagogisch project in gevaar brengt.

2.9.3.2 Welke tuchtmaatregelen zijn er?

Je kan tijdelijk uitgesloten worden uit het internaat voor maximaal 15 schooldagen;

- Je kan tijdelijk uitgesloten worden uit het internaat voor maximaal 15 schooldagen;
- Je kan geweigerd worden tot herinschrijving voor een volgend schooljaar, of voor 2 schooljaren;
- Je kan definitief uitgesloten worden uit het internaat.

2.9.3.3 Wie kan een tuchtmaatregel opleggen?

Alleen de internaatbeheerder of een afgevaardigde van het internaatbestuur kan een tuchtmaatregel opleggen.

2.9.3.4 Enkele voorbeelden van redenen om over te gaan tot tuchtmaatregelen.

- blijvend storen van de studie;
- zonder toestemming het internaat 's avonds of 's nachts verlaten;
- vandalisme;
- blijven roken
- wangedrag op internaat en/of grensoverschrijdend gedrag;
- gebruik van alcohol;

- diefstal:
 - o eerste maal: 1 week uitsluiting en een bijzondere verklaring
 - o tweede maal: definitieve uitsluiting uit het internaat

- leerlingen onder druk zetten;
- gebruiken of verspreiden van drugs;
- pesten, cyberpesten, steaming van leerlingen door leerlingen;
- knoeien aan het brandalarm (begeleidingscontract en tijdelijke schorsing);
- (ongewenst) seksueel gedrag: schunnig taalgebruik, handtastelijkheden, kussen...

Wij tillen bijzonder zwaar (definitieve uitsluiting) aan het ('s nachts) weglopen/rijden van het internaat, aan het verkopen of verspreiden van drugs en grensoverschrijdend gedrag.

Ook buiten het internaat wordt van de leerling een passende houding verwacht. Een tuchtmaatregel kan immers uitgesproken worden voor feiten die buiten het internaat werden gepleegd, maar zekere raakpunten hebben met het internaatmilieu. Hiermee wordt bedoeld dat de feiten bijvoorbeeld gepleegd werden in de aanwezigheid van andere leerlingen, dat je ze zichtbaar maakte op internaat ...

- geluidsoverlast;
- wangedrag tijdens extra-murosactiviteiten;
- wangedrag op de weg van en naar de school/internaat (op trein of bus);
- overtredingen i.v.m. de drugswetgeving;
- diefstal in winkels op de weg van en naar de school/internaat
- ...

2.9.3.5 Hoe verloopt een tuchtprocedure?

Een tuchtprocedure verloopt als volgt:

- De internaatbeheerder of zijn afgevaardigde nodigt jou en je ouders met een aangetekende brief uit op een gesprek waar jullie gehoord zullen worden.
- Voor dat gesprek kunnen jullie op internaat het tuchtdossier komen inkijken. We zorgen ervoor dat je ouders voor het tuchtverhoor op de hoogte zijn van alle gegevens die mogelijk een rol zullen spelen bij de beslissing over een tuchtmaatregel.
- Het gesprek zelf vindt ten vroegste plaats op de vierde dag* na verzending van de brief. De poststempel geldt als bewijs van datum van verzending. Jullie kunnen je tijdens dit gesprek laten bijstaan door een vertrouwenspersoon. Een personeelslid van het internaat of van het CLB kan bij de tuchtprocedure niet optreden als vertrouwenspersoon van jou en je ouders.
- Na het gesprek brengt de internaatbeheerder of zijn afgevaardigde je ouders binnen een termijn van vijf dagen* met een aangetekende brief op de hoogte van zijn beslissing. In die brief staat ook een motivering van de beslissing en de ingangsdatum van de tuchtmaatregel. Bij een definitieve uitsluiting vermeldt de brief ook hoe je ouders in beroep kunnen gaan tegen die beslissing.
- In uitzonderlijke situaties kan je preventief geschorst worden.

2.9.3.6 Kan je in beroep gaan tegen een tuchtmaatregel?

Enkel tegen een definitieve uitsluiting kunnen je ouders of jij zelf (zodra je 18 bent) beroep aantekenen.

Ook tijdens de beroepsprocedure blijft de tuchtmaatregel van kracht.

De beroepsprocedure gaat als volgt:

- je ouders dienen met een aangetekende brief beroep in bij het schoolbestuur.

VZW Hotelschool Ter Duinen
Houtsaegerlaan 40
8670 Koksijde

- de aangetekende brief moet ten laatste verstuurd worden op de vijfde dag nadat de beslissing van je definitieve uitsluiting werd ontvangen. Er is dus een termijn van vijf dagen*. De aangetekende brief met het bericht van de definitieve uitsluiting wordt geacht de derde dag na verzending te zijn ontvangen. De poststempel geldt als bewijs, zowel voor de verzending als voor de ontvangst.
- Als het beroep te laat wordt verstuurd, zal de interne beroepscommissie het beroep als onontvankelijk moeten afwijzen. Dat betekent dat ze het beroep niet inhoudelijk zal kunnen behandelen.
- Het beroep bij het internaatbestuur moet aan de volgende voorwaarden voldoen:
 - o Het beroep is per aangetekende brief verstuurd;
 - o Het beroep is gedateerd en ondertekend;

o We verwachten daarnaast ook dat het beroep de redenen aangeeft waarom je ouders de definitieve uitsluiting betwisten.

- Wanneer het internaatbestuur een beroep ontvangt, zal het een beroepscommissie samenstellen. In die beroepscommissie zitten zowel mensen die aan het internaat of het internaatbestuur zijn verbonden als mensen die dit niet zijn. Het gaat om een onafhankelijke commissie die jullie klacht grondig zal onderzoeken. De persoon die de definitieve uitsluiting heeft uitgesproken, zal nooit deel uitmaken van de beroepscommissie, maar wel gehoord worden. De beroepscommissie zal ook altijd jou en je ouders voor dat gesprek uitnodigen. Jullie kunnen je daarbij laten bijstaan door een vertrouwenspersoon. In de brief met de uitnodiging zal staan wie de leden van de beroepscommissie zijn. Deze samenstelling blijft ongewijzigd tijdens de verdere procedure, tenzij het door ziekte, overmacht of onverenigbaarheid noodzakelijk zou zijn om een plaatsvervanger aan te duiden. Voor de zitting kunnen jullie het tuchtdossier opnieuw inkijken.

Het gesprek gebeurt ten laatste tien dagen* nadat het schoolbestuur het beroep heeft ontvangen. Het is enkel mogelijk om een gesprek te verzetten bij gewettigde reden of overmacht. De termijn van tien dagen wordt opgeschort tijdens schoolvakanties. Dat betekent enkel dat schoolvakanties niet meetellen bij het berekenen van de termijn. De zitting van de beroepscommissie kan wel tijdens een schoolvakantie plaatsvinden.

De beroepscommissie streeft naar een consensus. Wanneer het tot een stemming komt, heeft de groep van mensen die aan het internaat of het internaatbestuur verbonden zijn evenveel stemmen als de groep van mensen die dat niet zijn. De voorzitter is niet verbonden aan het internaat of internaatbestuur. Wanneer er bij een stemming evenveel stemmen voor als tegen zijn, geeft zijn stem de doorslag.

De beroepscommissie zal de definitieve uitsluiting ofwel bevestigen, ofwel vernietigen. De voorzitter van de beroepscommissie zal je de gemotiveerde beslissing binnen een termijn van vijf dagen* met een aangetekende brief aan je ouders meedelen. De beslissing is bindend voor alle partijen.

2.9.3.7 Andere belangrijke informatie over de tuchtprocedure.

We zorgen ervoor dat je ouders voor het tuchtverhoor op de hoogte zijn van alle gegevens die mogelijk een rol zullen spelen bij de beslissing over een tuchtmaatregel. Andere gegevens kunnen niet gebruikt worden.

- Buitenstaanders mogen je tuchtdossier niet inzien, behalve wanneer je ouders schriftelijk toestemming geven.
- Je tuchtdossier kan niet doorgegeven worden aan een andere school/internaat.
- Als je na een tuchtprocedure definitief werd uitgesloten, kunnen we een nieuwe inschrijving van jou weigeren tijdens hetzelfde schooljaar en tijdens de twee volgende schooljaren.

2.9.3.8 Wat is een preventieve schorsing?

Een preventieve schorsing houdt in dat je in afwachting van een eventuele tuchtmaatregel niet op internaat wordt toegelaten. Die bewarende maatregel kan in heel uitzonderlijke situaties in het kader van een tuchtprocedure gebeuren:

- Bij zware gedragsmoeilijkheden die kunnen leiden tot je definitieve uitsluiting;
- wanneer je aanwezigheid de goede werking van het internaat onmogelijk zou maken (vechtpartij, dronkenschap, (vermoedelijk) crimineel gedrag);
- wanneer je aanwezigheid op internaat een gevaar of ernstige belemmering vormt voor jezelf, voor medeleerlingen of voor personeelsleden van de school.

De preventieve schorsing gaat onmiddellijk in en duurt in principe niet langer dan 10 lesdagen. Uitzonderlijk kan de preventieve schorsing eenmaal verlengd worden.

Alleen de internaatbeheerder of zijn afgevaardigde kan je preventief schorsen. Hij motiveert deze beslissing in de brief waarmee de tuchtprocedure wordt opgestart. Een preventieve schorsing uit het internaat wordt daarnaast ook vooraf afzonderlijk schriftelijk gemotiveerd meegedeeld aan je ouders.

2.10 Klachtenregeling.

Wanneer jij of je ouders ontevreden zijn met beslissingen, handelingen of gedragingen van ons internaatbestuur of zijn personeelsleden, of net het ontbreken van bepaalde beslissingen of handelingen, dan kunnen jullie contact opnemen met de heer P. Coucke, voorzitter van het internaatbestuur.

Samen met je ouders zoeken we dan naar een afdoende oplossing. Als dat wenselijk is, kunnen we in onderling overleg een beroep doen op een professionele conflictbemiddelaar om tot een oplossing te komen.

Als deze informele behandeling niet tot een oplossing leidt die voor jou en je ouders volstaat, dan kunnen jullie je klacht in een volgende fase voorleggen aan de Klachtencommissie. Deze commissie is door Katholiek Onderwijs Vlaanderen aangesteld om klachten van leerlingen en ouders over gedragingen en beslissingen dan wel het nalaten van gedragingen en het niet nemen van beslissingen van/door hun internaatbestuur, formeel te behandelen. Voor het indienen van een klacht moet je een brief sturen naar het secretariaat van de Klachtencommissie. Het correspondentieadres is:

Klachtencommissie
t.a.v. de voorzitter van de Klachtencommissie
Guimardstraat 1
1040 Brussel

Je klacht kan tevens worden ingediend per e-mail via klachten@katholiekonderwijs.vlaanderen.be of via het daartoe voorziene

contactformulier op de website van de Klachtencommissie
<http://klachten.katholiekonderwijs.vlaanderen>

De commissie zal de klacht enkel inhoudelijk behandelen als ze ontvankelijk is, dat wil zeggen als ze aan de volgende voorwaarden voldoet:

- de klacht moet betrekking hebben op feiten die niet langer dan zes maanden geleden hebben plaatsgevonden. We rekenen vanaf de laatste gebeurtenis waarop de klacht betrekking heeft.
- De klacht mag niet anoniem zijn. Omdat de klachtencommissie een klacht steeds onbevooroordeeld en objectief behandelt, betreft ze alle partijen, dus ook het internaatbestuur.
- De klacht mag niet gaan over een feit of feiten die de klachtencommissie al heeft behandeld.
- De klacht moet eerst aan het internaatbestuur zijn voorgelegd. Je ouders moeten hun klacht ten minste hebben besproken met de contactpersoon van het internaatbestuur én het internaatbestuur de kans hebben gegeven om zelf op de klacht in te gaan.
- De klacht moet binnen de bevoegdheid van de Klachtencommissie vallen. De volgende zaken vallen niet onder haar bevoegdheid:

- o Klachten over feiten die het voorwerp uitmaken van een gerechtelijke procedure (bv. die betrekking hebben over een misdrijf);
- o Klachten die betrekking hebben op het algemeen beleid van de overheid of op de geldende decreten, besluiten, ministeriële omzendbrieven of reglementen;
- o Klachten die uitsluitend betrekking hebben op de door het internaatbestuur al dan niet genomen maatregelen in het kader van zijn ontslag-, evaluatie-, of tuchtbevoegdheid t.a.v. personeelsleden;
- o Klachten waarvoor al een specifieke regeling en/of behandelende instantie bestaat (bv. over inschrijvingen, de bijdrageregeling, de definitieve uitsluiting, een evaluatiebeslissing...).

Het verloop van de procedure bij de Klachtencommissie is vastgelegd in het huishoudelijk reglement dat beschikbaar is via
<http://klachten.katholiekonderwijs.vlaanderen>.

De Klachtencommissie kan een klacht enkel beoordelen. Zij kan het internaatbestuur een advies bezorgen, maar geen bindende beslissingen nemen. De uitkomst van deze klachtenregeling heeft dan ook geen juridisch effect. De eindverantwoordelijkheid ligt steeds bij het schoolbestuur. Tegen een advies van de Klachtencommissie kan je niet in beroep gaan.

Bij een klacht verwachten we van alle betrokkenen steeds de nodige discretie en sereniteit.

Deel 3 : Informatie

Dit derde deel is van meer informatieve aard. Het maakt strikt genomen geen deel uit van het internaatreglement. Wanneer dat nodig is, kunnen we informatie in dit deel in de loop van het schooljaar wijzigen, eventueel na overleg binnen het internaat.

3.1 Wie is wie?

Graag stellen we je de volgende organen en mensen voor die mee instaan voor de organisatie van onze school:

- Het internaatsbestuur

Vzw Hotelschool Ter Duinen
Houtsaegerlaan 40
8670 Koksijde
058/51.11.98
Ond.nr. 0409 997 818
info@hotelschoolkoksijde.be
www.hotelschoolkoksijde.be

Voorzitter: mevrouw Bea D'Hondt

- Directeur Hotelschool Ter Duinen : De heer Peter Verbeke
- De internaatsbeheerders

Hotelschool Ter Duinen: de heer Arnold Stroobant
Studentenhuis Zevensprong en 1ste graad: mevr. Ilse Haest

- De cel leerlingenbegeleiding

Mevr. Charlotte Degraeve, leerlingenbegeleidster
De heer Arnold Stroobant, beheerder internaat
Mevr. Els Henderyckx (theorielessen)
De heer Koen Hardeman (praktijklessen)
De heer Peter Verbeke, directeur (algemeen beleid)
CLB medewerker

- Schoolraad:

In dit orgaan krijgen personeelsleden, ouders, leerlingen en de lokale gemeenschap inspraak in het dagelijks onderwijsgebeuren van de school, waarvoor het schoolbestuur de eindverantwoordelijkheid draagt.

- Leerlingenraad:
In dit orgaan kunnen leerlingen helpen meedenken en meewerken aan het dagelijkse school- en internaatgebeuren.
Samenstelling: verkozen leerlingen per klas o.l.v. mevr. Noyelle en de heer S. Vanheste.
- Pedagogische raad:
De pedagogische raad is een raad van leraren en opvoeders met als voorzitter de heer Steven Vanheste.
- Ouderraad:
De ouderraad is een raad van ouders met als voorzitter mevr. Oiheba Bensaâd.
- CLB:

1 Contactgegevens en bijkomende info

Vrije CLB Westhoek – Houtland vzw
Oude beestenmarkt 6, 8630 Veurne
Tel: 058/311614
www.vclb-west.be
Email: veurne@vclb-veurne.be
Vestigingscoördinator: mevr. Nicole Thevelein /
nicole.thevelein@vrijclbwesthoek.be

Openingstijden:

Telefonisch bereikbaar (en als onthaal open is) op volgende uren:

Ma: 8.30u. – 12u.

Di: 8.30u.-12u. en 13u.-16.30u.

Woe: 8.30u.-12u. en 13u.-16.30u. (in de namiddag enkel telefonisch – geen fysiek onthaal)

Do: 8.30u.-12u. en 13u.-16.30u.

Vrij: 8.30u.-12u. en 13u.-16u. (in de namiddag enkel telefonisch – geen fysiek onthaal)

Meer weten?

- www.ond.vlaanderen.be/clb
- www.vclb-koepel.be

2 Het CLB-team van de school

Ilse Moncarey (arts)
Tine Dejonckheere (verpleegkundige)
Emily Bulcke (psychologe)

Caroline Fournier (psychologe)
Lynn Harteel (psychologe)
Valérie Vanneste (teamcoördinator)
Marijke Debusschere (maatschappelijk werker)

Per uitzondering kunnen omwille van specifieke deskundigheden andere CLB-medewerkers ingeschakeld worden.

3 Wat doet het CLB?

Het Centrum voor Leerlingenbegeleiding (CLB) heeft als opdracht om leerlingen te begeleiden in hun functioneren op school en in de maatschappij. Die begeleiding van leerlingen situeert zich op vier domeinen:

- het leren en studeren;
- de onderwijsloopbaan;
- de preventieve gezondheidszorg;
- het psychisch en sociaal functioneren.

Samen met het CLB hebben we afspraken en aandachtspunten voor de leerlingenbegeleiding vastgelegd. Die afspraken zijn ook besproken op de schoolraad. Jij en je ouders kunnen ook rechtstreeks contact opnemen met het CLB om hulp te vragen. Het CLB werkt gratis en discreet.

Het CLB werkt vraaggestuurd vertrekkende van vastgestelde noden, vragen van jou, je ouders of de school. Als wij aan het CLB vragen om je te begeleiden, zal het CLB een begeleidingsvoorstel doen. Die begeleiding zal enkel starten als jij daarmee instemt. Vanaf de leeftijd van 12 jaar geldt dat je in principe voldoende in staat bent om dit soort beslissingen zelfstandig te nemen (je wordt dan met andere woorden bekwaam geacht). Is dat niet het geval, dan is de instemming van je ouders nodig. Jij en je ouders worden in elk geval zo veel mogelijk betrokken bij de verschillende stappen van de begeleiding.

De school heeft recht op begeleiding door het CLB. Het CLB kan bepaalde problemen of onregelmatigheden in het beleid van de school signaleren en de school op de hoogte brengen van bepaalde behoeften van de leerlingen. Daarnaast biedt het CLB versterking aan de school bij problemen van individuele leerlingen of een groep leerlingen.

Wij wisselen op contactmomenten enkel die gegevens over jou uit die nodig zijn voor de begeleiding op school. Je ouders of jij (in principe vanaf je 12 jaar) moeten toestemming geven bij het doorgeven van informatie verzameld door het CLB. Het CLB legt voor elke leerling die het begeleidt één dossier aan. De CLB-medewerker houdt daarbij rekening met de regels over zijn beroepsgeheim en de bescherming van de privacy. Voor meer informatie over de inhoud van het CLB-dossier en over de procedure om toegang of een

kopie te bekomen, kan je contact opnemen met het CLB waarmee wij samenwerken.

Het CLB maakt voor elke leerling één multidisciplinair dossier (= CLB-dossier) aan van zodra een leerling een eerste keer is ingeschreven in een school. Als je komt van een school die samenwerkt met een ander CLB, zal het CLB-dossier 10 werkdagen na de inschrijving bezorgd worden aan het Vrij CLB Veurne-Diksmuide-Westhoek. Jij of je ouders hoeven daar zelf niets voor te doen. Bij een inschrijving voor een volgend schooljaar wordt het dossier pas na 1 september overgedragen.

Als je niet wil dat je dossier wordt overgedragen, moeten jij of je ouders dat binnen een termijn van 10 werkdagen na de inschrijving schriftelijk laten weten aan je vorige CLB. Je kan het adres van dat CLB bekomen bij de hoofdzetel van de CLB's of bij het Vrij CLB Veurne-Diksmuide-Westhoek. Je kan je echter niet verzetten tegen het overdragen van identificatiegegevens, een kopie van het gemotiveerd verslag, een verslag en gegevens in het kader van de verplichte begeleiding van leerlingen met leerplichtproblemen en gegevens in het kader van de systematische contacten.

Jij en je ouders kunnen je niet verzetten tegen:

- de begeleiding van spijbelgedrag;
- collectieve medische onderzoeken of preventieve gezondheidsmaatregelen i.v.m. besmettelijke ziekten.
- De hoger vermelde signaalfunctie en de ondersteuning van het CLB aan de leerkrachten op school bij problemen van individuele leerlingen of een groep leerlingen.

Als je ouders of jijzelf (in principe vanaf je 12 jaar) bij een verplicht medisch onderzoek bezwaar hebben tegen een bepaalde medewerker van het CLB, kan je een aangetekende brief sturen naar de directeur van het CLB. Je moet dan wel binnen een termijn van negentig dagen dat medisch onderzoek laten uitvoeren door een andere CLB-medewerker of door een andere arts. In dat laatste geval zullen je ouders wel zelf de kosten moeten betalen. Jij of je ouders bezorgen binnen 15 dagen na de datum van het onderzoek hiervan een verslag aan de bevoegde CLB-arts van het CLB dat onze school begeleidt.

Via www.clbchat.be kan je als ouder of als leerling anoniem een vraag stellen of je verhaal vertellen aan een CLB-medewerker. Je vindt alle informatie en de openingsuren van de chat op hun website.

- Het ondersteuningsnetwerk

Onze school is aangesloten bij het ondersteuningsnetwerk West.

- Coördinator ONW West: mevr. Eveline Pil.

- Voor algemene vragen over ondersteuning en specifieke vragen over jouw ondersteuning kan je terecht bij onze eigen leerlingenbegeleidster mevr. Degraeve.

3.2 Kostprijs per schooljaar

1ste leerjaar A

- Internaat: inclusief het ontbijt, het avondmaal en middagmaal op maandag en woensdag. Het middagmaal op dinsdag en donderdag wordt in het Sint-Bernarduscollege afgerekend € 3051.

2de leerjaar A en B

- Internaat: inclusief het ontbijt, het avondmaal en middagmaal op maandag en woensdag. Het middagmaal op dinsdag en donderdag wordt in het Sint-Bernarduscollege afgerekend € 3051.

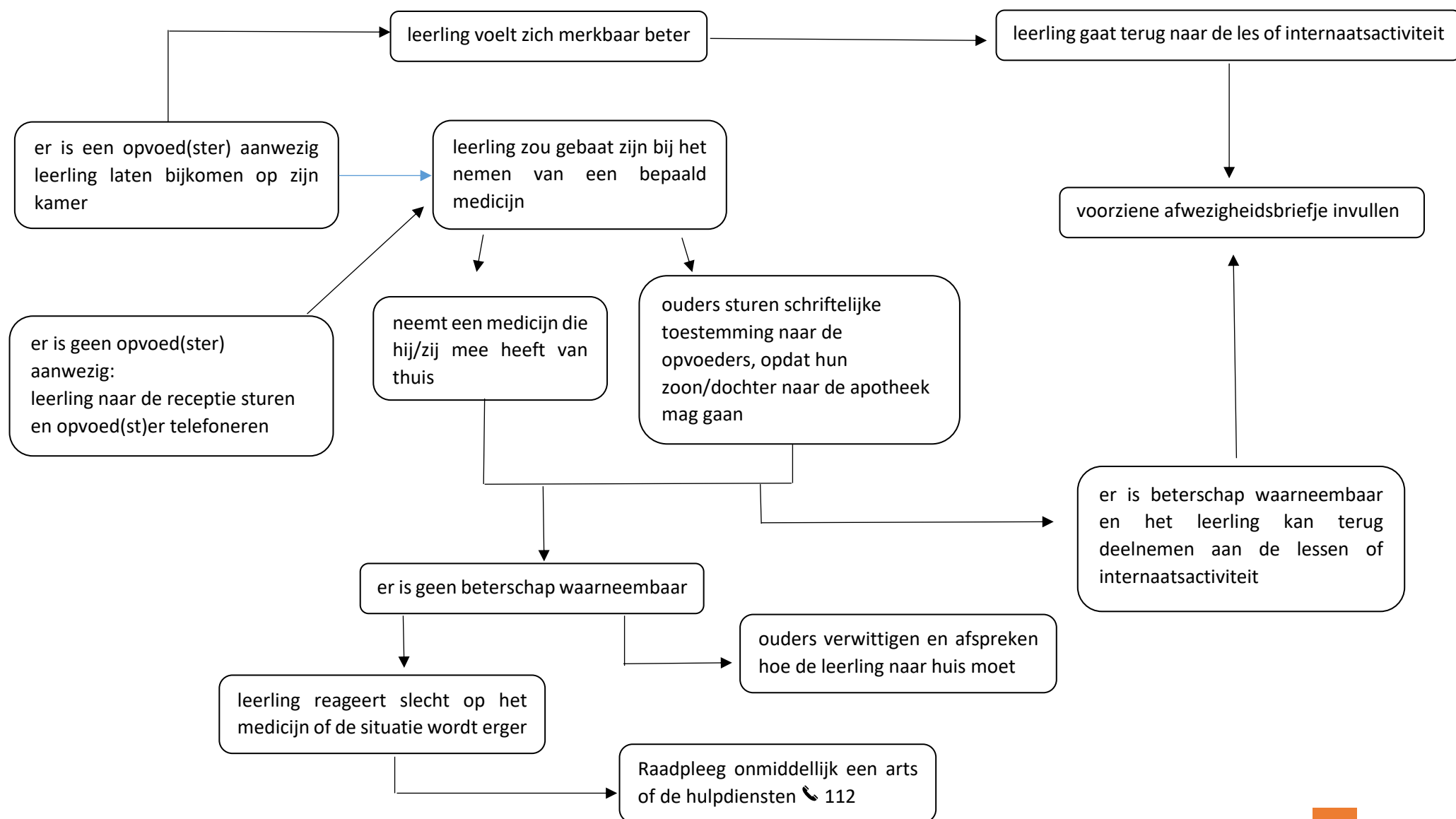
3.3 Afspraken bij het gebruik van internet en sociale media

- Dit reglement is van toepassing op alle leerlingen en internen van Ter Duinen, onafhankelijk van de plaats waar zij hun sociale media gebruiken.
- We behandelen elkaar netjes en met respect, en laten iedereen in zijn waarde. Daarom pesten, kwetsen, stalken, bedreigen, en beschadigen we elkaar niet.
- Iedereen is verantwoordelijk voor wat hij/zij zelf plaatst op sociale media, en kan daarop aangesproken worden. Ook het doorsturen (forwarden), taggen en herplaatsen (retweeten) zijn handelingen waar je op aangesproken kunt worden.
- Zorg dat je weet hoe de sociale media werken voordat je ze gebruikt, zorg dat de instellingen goed staan en je niet meer informatie deelt dan je wilt. Alles wat wordt gecommuniceerd via internet en sociale media, blijft nog lang vindbaar.
- Bij het gebruik van internet en sociale media houden we rekening met de goede naam van de school/het internaat en iedereen die daarbij betrokken is zoals docenten, opvoeders, personeel en ouders.

- We helpen elkaar om goed en verstandig met sociale media om te gaan, en we spreken elkaar daarop aan. Als dat niet lukt, dan vragen we daarvoor hulp aan personeelsleden van de school of internaat.
- Afspraken rond gsm-gebruik
 - ✚ wordt niet gebruikt in de restaurants
 - ✚ mag nooit gebruikt worden om muziek te verspreiden op de speelplaats of domein (al of niet met draadloze speaker)
 - ✚ toegestaan vanaf 06.45u tot 21.15u tijdens de vrijetijdsmomenten.
 - ✚ staat tijdens de vrijetijdsmomenten steeds op stil- of trilmodus
 - ✚ Nooit gebruiken tijdens de studiemomenten.
 - ✚ wordt niet gebruikt als wekker (alle elektronische mediadragers worden om 21u15 uitgeschakeld en liggen op je bureau)
- We respecteren elkaars privacy. Bij het gebruik van internet en sociale media worden er daarom geen informatie, foto's of video's verspreid over anderen, als zij daar geen toestemming voor hebben gegeven, of als zij daar negatieve gevolgen van kunnen ondervinden.
- Internet en sociale media worden alleen gebruikt voor acceptabele doeleinden. Het is daarom niet toegestaan om op internaat:
 - ✚ sites te bezoeken, informatie te downloaden en te verspreiden die pornografisch, racistisch, discriminerend, beledigend of aanstootgevend zijn;
 - ✚ hacken en ongeoorloofd toegang te krijgen tot niet-openbare sites of programma's;
 - ✚ informatie, foto's of video's te delen waarvan duidelijk is dat die niet bedoeld is om verder te verspreiden, hou je wachtwoorden geheim;
 - ✚ verzonden berichten versturen of een fictieve naam gebruiken als afzender;
 - ✚ iemand lastig vallen, te achtervolgen.
 - ✚ Als iemand over de voorgaande punten informatie krijgt aangeboden, wordt dat gemeld aan een personeelslid van de school of internaat.
- Als er gebruik wordt gemaakt van het netwerk van het internaat, dan mag dat de kwaliteit van het (draadloze) netwerk niet in gevaar brengen of schade aan personen of instellingen veroorzaken. Het hacken, overmatig downloaden of overbelasten van het netwerk is natuurlijk verboden.

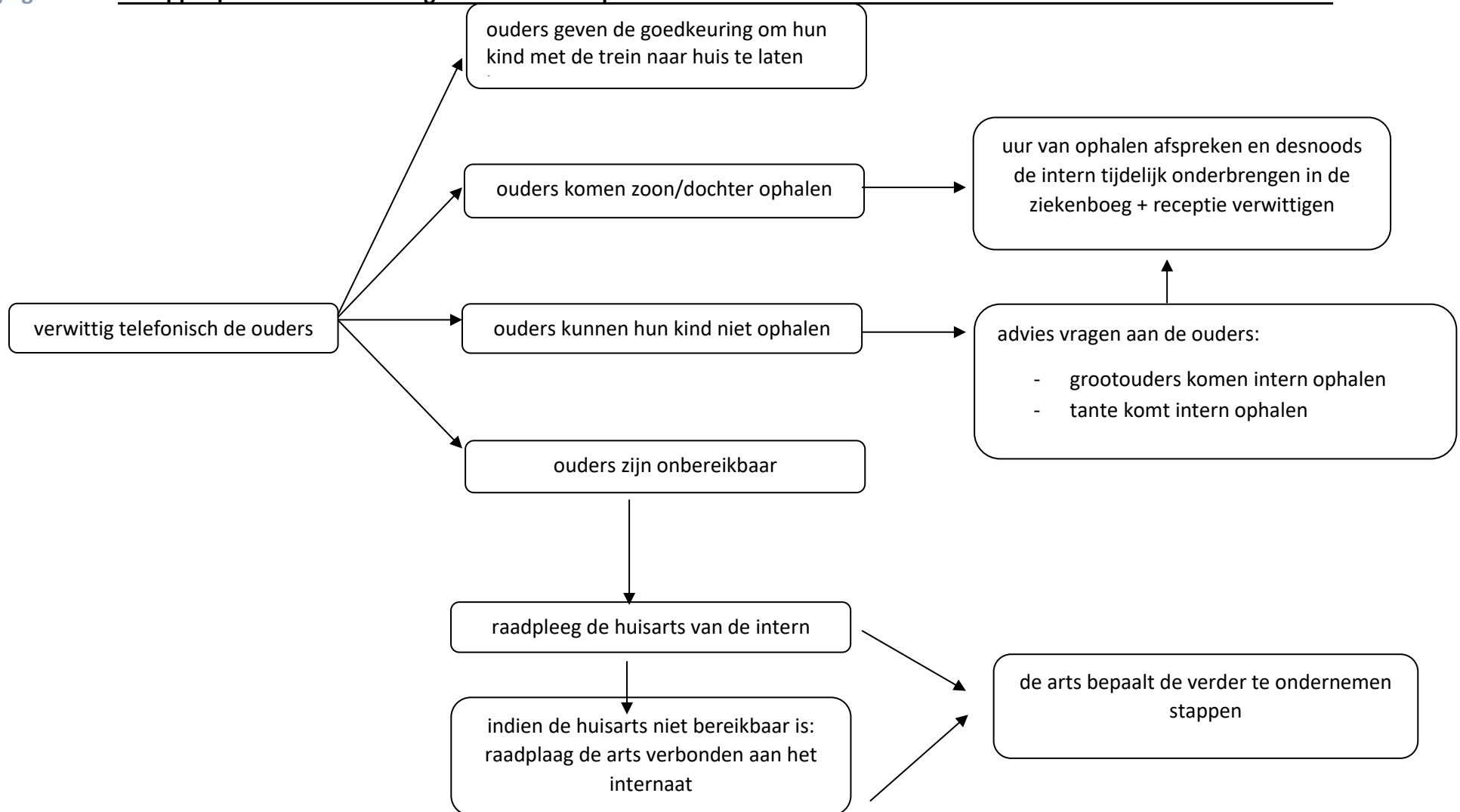
- Het leggen van contact, het volgen van elkaar of 'vriend worden', is een bewuste keuze waar goed over nagedacht is. We weten wie de andere persoon is. Enkel personen toevoegen die je in het echte leven kent en waar je ook mee praat.
- Als er vastgesteld wordt dat de afspraken niet worden nageleefd, wordt dit eerst met de betrokkene besproken. Bij een ernstige overtreding kan de directie van het internaat besluiten een maatregel op te leggen, die kan bestaan uit het in beslag nemen van de telefoon, het geven van een disciplinaire maatregel (straf) of in het uiterste geval het schorsen of verwijderen van de leerling uit het internaat. Hierbij wordt er altijd contact opgenomen met de ouders van de leerling. Daarnaast kan de directie contact opnemen met de politie indien er sprake is van een strafbaar feit.

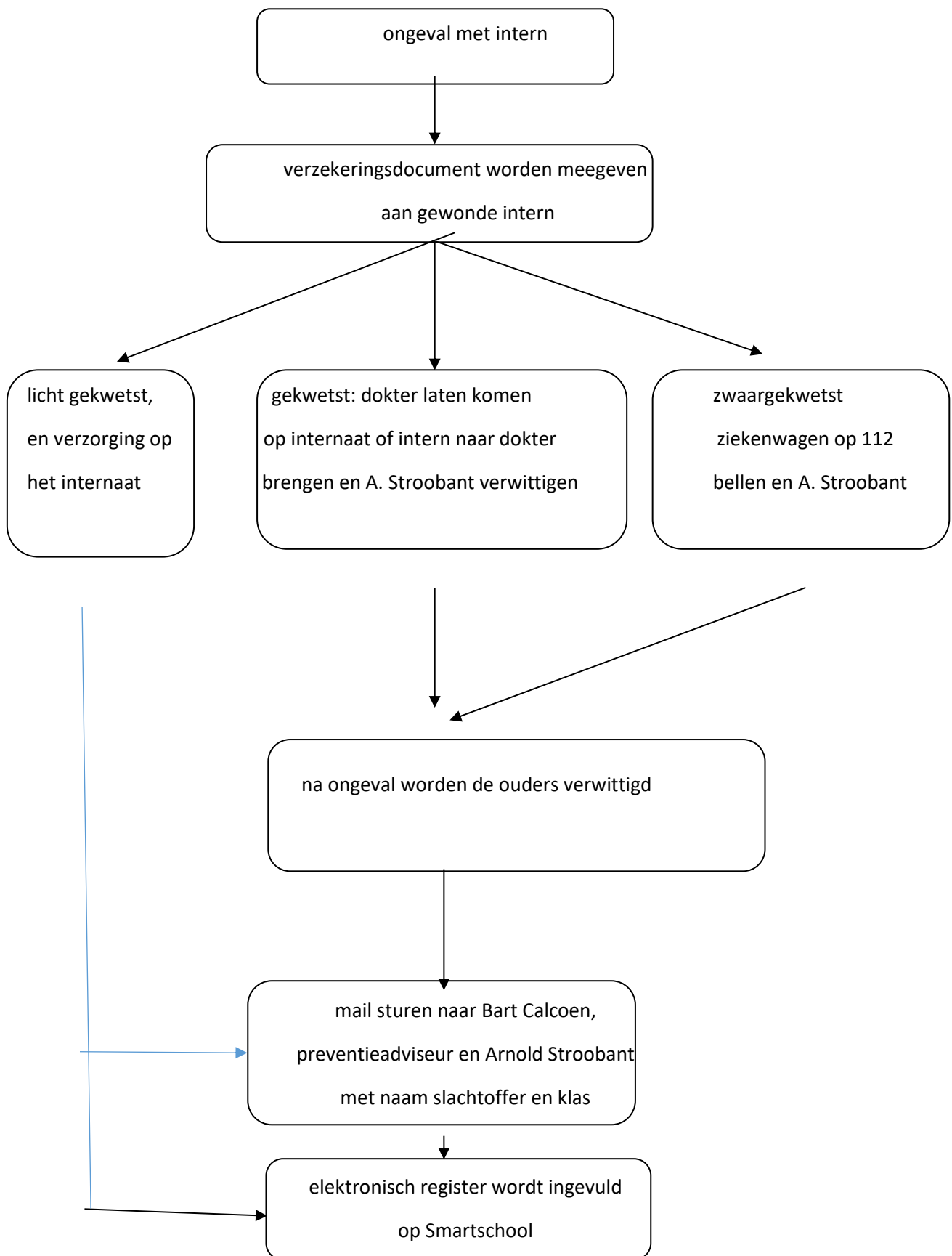
Bijlage 1 Stappenplan voor een leerling die ziek wordt op het internaat: een onschuldig ongemak



Bijlage 2

Stappenplan voor een leerling die ziek wordt op het internaat: niet meer in staat deel te nemen aan internaatsactiviteit





De perfecte internaatkamer “ DE KORREL “

**Bij aankomst op maandag steeds de bagage uitpakken en netjes in de kast plaatsen.
Valies plaats je in het voorziene vak.**



bij vertrek uit de kamer is het gordijn steeds open
's morgens staat je raam eventjes open
bed opmaken of netjes open leggen
boekenrekje ligt proper
vloeroppervlak is vrij en geveegd

Vuilnisbakje niet overvol, op vrijdagochtend moet hij volledig leeg zijn.



bureel en boekenrek opgeruimd
licht en muziek uit



wastafel proper uitgespoeld
schoenen onder de wastafel
alle kledij netjes in de kast

Na het verlaten van de kamer wordt de deur steeds afgesloten.



Oplader, ledverlichting, stijltang en haardroger na gebruik steeds uit het stopcontact halen.

Oplader nooit afdekken tijdens het opladen van een toestel.

De perfecte internaatkamer “ ZAND ”

**Bij aankomst op maandag steeds de bagage uitpakken en netjes in de kast plaatsen.
Valies achter of onder het bed plaatsen.**



bij vertrek uit de kamer is het gordijn steeds open
's morgens staat het raam eventjes open
boekenrek ligt op orde
bureel is opgeruimd
licht en muziek uit
vloeroppervlak is vrij en geveegd

Vuilnisbakje niet overvol, op vrijdagochtend moet het volledig leeg zijn.



wastafel proper uitgespoeld
schoenen onder de wastafel



bed opmaken of netjes open leggen
alle kledij netjes in de kast

Deur steeds dicht trekken bij het verlaten van de kamer.



Oplader, ledverlichting, stijltang en haardroger na gebruik steeds uit het stopcontact halen.

Oplader nooit afdekken tijdens het opladen van een toestel.